

# **Školní vzdělávací program pro dětský domov**

(zpracovaný podle zákona č. 561/2005 Sb. v platném znění)

Školní rok 2014/2015 – 2017/2018

**Platnost od 1. 9. 2014  
Aktualizace k 1. 9. 2015  
(změny vyznačeny barevně)**

**Bc. Eva Chodurová**

**Dětský domov Úsměv a Školní jídelna, Ostrava-Slezská  
Ostrava, Bukovanského 25, příspěvková organizace  
710 00 Ostrava-Slezská Ostrava**

## **Obsah**

1. Identifikační údaje.....	3
2. Charakteristika zařízení.....	4
3. Personální zabezpečení .....	8
4. Postup při přijímání, přemístování a propouštění dětí .....	12
5. Organizace výchovně vzdělávacích činností v zařízení .....	16
6. Hlavní úkoly a cíle výchovně vzdělávací činnosti.....	25
7. Klíčové kompetence.....	30
8. Systém hodnocení a opatření ve výchově.....	31
9. Evaluace .....	32
10. Závěrečná ustanovení.....	33

**Dětský domov Úsměv a Školní jídelna, Ostrava-Slezská  
Ostrava, Bukovanského 25, příspěvková organizace  
710 00 Ostrava-Slezská Ostrava**

## 1. Identifikační údaje

Název organizace:	Dětský domov <b>Úsměv</b> a Školní jídelna, Ostrava-Slezská Ostrava, Bukovanského 25, p. o. (dále jen dětský domov)
Název dokumentu:	ŠVP pro dětský domov
Sídlo:	Bukovanského <b>1355/25</b> , Ostrava-Slezská Ostrava, 710 00 Odloučené pracoviště: U Kapličky 4, Ostrava-Muglinov, 712 00
Zřizovatel:	Moravskoslezský kraj, 28. října 117,702 18 Ostrava
Právní forma:	Příspěvková organizace
IČO:	61989321
Identifikátor zařízení:	600 031 691
IZO dětský domov:	102 532 401
IZO školní jídelna :	102 968 179
Kapacita:	24 lůžek 24 strážníků
<b>Kontakty</b>	
Telefonní spojení:	724 059 515 ředitelka 730 188 096 sociální pracovnice 737 609 629 odloučené pracoviště 730 188 094 jídelna
Internetové stránky:	<a href="http://www.ddov-bazaly.cz">www.ddov-bazaly.cz</a>
Email:	<a href="mailto:info@ddov-bazaly.cz">info@ddov-bazaly.cz</a>
Datová schránka:	zpdfct7
Číslo účtu:	16132761/0100 KB, a. s. Ostrava

**Dětský domov Úsměv a Školní jídelna, Ostrava-Slezská  
Ostrava, Bukovanského 25, příspěvková organizace  
710 00 Ostrava-Slezská Ostrava**

## **2. Charakteristika zařízení**

Dětský domov je školským zařízením, které poskytuje nepřetržitý celoroční provoz. Právní subjektivitu získalo zařízení 1. 1. 1995. Zřizovatelem je Moravskoslezský kraj, a to od 1. července 2001.

Činnost dětského domova se řídí zpravidla Zákonem č. 109/2002 Sb., ve znění pozdějších předpisů, Vyhláškou 438/2006 Sb., spolu s další platnou legislativou a dalšími vnitřními normami dětského domova.

Dětský domov je školské zařízení pro výkon ústavní výchovy, a to na základě pravomocného rozhodnutí soudu o ústavní výchově nebo předběžném opatření o ústavní výchově. Účelem dětského domova je zajišťovat nezletilé osobě, a to zpravidla ve věku od 3 do 18 let, případně zletilé osobě do 19 let, na základě rozhodnutí soudu o ústavní výchově náhradní výchovnou péči v zájmu jeho zdravého vývoje, řádné výchovy a vzdělávání.

Od 1. 1. 1995 je dětský domov právním subjektem, neziskovou, příspěvkovou organizací. Budova zařízení je umístěna v městské části Ostravy, a to Slezské Ostravy, na Bukovanského ulici. Děti společně obývají větší rodinnou vilu postavenou v roce 1932 a dva byty v rámci odloučeného pracoviště. Součástí je velká zahrada v klidné rodinné zástavbě.

### **Charakteristika jednotlivých součástí zařízení a jejich úkolů**

Dětský domov se skládá z dětského domova a školní jídelny. Kapacita zařízení je 24 dětí.

V dětském domově jsou tři rodinné skupiny. Dvě rodinné skupiny jsou na budově Bukovanského a jedna rodinná skupina na odloučeném pracovišti U Kapličky. Na hlavní budově každá rodinná skupina obývá jedno poschodí. Skupině náleží 3 ložnice pro děti, sociální zařízení (2 WC dle pohlaví a společná koupelna) a obývací pokoj, k němuž náleží kuchyňský kout a jídelní část pro stolování. Obě rodinné skupiny mají k dispozici společnou vychovatelnu, relaxační místnost, návštěvní místnost, a šatnu s místností pro uložení bot. Třetí rodinná skupina má k dispozici ve 3.NP obývací pokoj s ložnicí. Hlavní budova poskytuje také zázemí zaměstnancům, jsou zde kanceláře, sklad potravin, dílna, šatny, spisovna, sociální zařízení.

Od 1. listopadu 2004 je zařazeno do sítě škol i odloučené pracoviště, které je zázemím a působištěm třetí rodinné skupiny. Samostatný byt je vzdálen deset minut chůze od hlavní budovy. Skupina je umístěna v menším činžovním domě, na třetím poschodí, kde je pro děti i pedagogické pracovníky zařízení bytové zázemí s příslušenstvím. Skupinu tvoří 4 ložnice pro děti, dvě oddělené sociální zařízení, obývací pokoj, kuchyň, jídelna, vychovatelná a provozní místnost.

**Dětský domov Úsměv a Školní jídelna, Ostrava-Slezská  
Ostrava, Bukovanského 25, příspěvková organizace  
710 00 Ostrava-Slezská Ostrava**

Školní jídelnu tvoří kuchyň a společná jídelna, s kapacitou 24 dětí. Provoz kuchyně je dvousměnný.

Dětský domov má k dispozici zahradu, jejíž vydlážděná část je určená pro posezení u krbu a na lavičkách. Pro volnočasové aktivity je k dispozici ping-pongový stůl a dětské hřiště, které je tvořeno domečkem se skluzavkou, houpačkami a prvky na lezení. Pro nejmenší děti jsou zde pružinová houpadla. Z bývalého nefunkčního bazénku jsou vytvořeny boxy pro kompost.

V dětském domově musí být zajištěno základní právo každého dítěte na výchovu a vzdělávání v návaznosti na ústavní principy a mezinárodní smlouvy o lidských právech a základních svobodách, jimiž je Česká republika vázána. Dětský domov vytváří podmínky podporující sebedůvěru dítěte, rozvíjející citovou stránku jeho osobnosti a umožňuje aktivní účast dítěte ve společnosti. S dítětem v dětském domově musí být zacházeno v zájmu plného a harmonického rozvoje jeho osobnosti s ohledem na potřeby osoby jeho věku.

Účelem dětského domova je zajišťovat nezletilé osobě, a to zpravidla ve věku od 3 do 18 let, případně zletilé osobě do 19 let (dále jen „dítě“), na základě rozhodnutí soudu o ústavní výchově nebo ochranné výchově nebo o předběžném opatření náhradní výchovnou péči v zájmu jeho zdravého vývoje, řádné výchovy a vzdělávání. Dětský domov spolupracuje s rodinou dítěte a poskytuje jí pomoc při zajišťování záležitostí týkajících se dítěte, včetně rodinné terapie a nácviku rodičovských a dalších dovedností nezbytných pro výchovu a péči v rodině. Dětský domov také poskytuje podporu při přechodu dítěte do jeho původního rodinného prostředí nebo jeho přemístění do náhradní rodinné péče.

Posláním dětského domova je především všestranný rozvoj dítěte, jeho příprava na samostatný život po dosažení zletilosti a příprava na vřazení dítěte do rodinného prostředí, ať se jedná o rodinu biologickou či náhradní. Zařízení může na základě žádosti poskytovat plné přímé zaopatření zletilé nezaopatřené osobě po ukončení výkonu ústavní výchovy a ochranné výchovy, připravující se na budoucí povolání, nejdéle však do věku 26 let, podle smlouvy uzavřené mezi nezaopatřenou osobou a zařízením nejpozději do 1 roku od ukončení ústavní výchovy nebo ochranné výchovy.

**V rámci péče o děti jsou dětem v DD zajišťovány specifické výchovné a vzdělávací potřeby, a to v odstupňovaném rozsahu pro děti:**

- a) samostatné přiměřeně věku,
- b) samostatné vyžadující občasnou kontrolu,
- c) vyžadující občasně vedení a stálou kontrolu,
- d) nesamostatné vyžadující stálé vedení i kontrolu,
- e) vyžadující soustavnou intenzivní individuální péči.

**Dětský domov Úsměv a Školní jídelna, Ostrava-Slezská  
Ostrava, Bukovanského 25, příspěvková organizace  
710 00 Ostrava-Slezská Ostrava**

Posouzení dítěte se realizuje v součinnosti s odborným pracovníkem diagnostického ústavu dle zákona 109/2002 Sb. nejméně jedenkrát v kalendářním roce.

### **Materiální zabezpečení:**

Dětem a zletilým osobám je poskytováno plné přímé zaopatření, a to

- stravování, ubytování a ošacení,
- učební potřeby a pomůcky,
- úhrada nezbytně nutných nákladů na vzdělávání,
- úhrada nákladů na zdravotní služby, léčiva a zdravotnické prostředky, které nejsou hrazeny ze zdravotního pojištění, pokud nebyly zdravotní služby vyžádány zákonnými zástupci dítěte,
- kapesné, osobní dary a věcná pomoc při odchodu zletilých ze zařízení,
- úhrada nákladů na dopravu do sídla školy.

Dětem a zletilým osobám mohou být dále hrazeny:

- potřeby pro využití volného času a rekreaci,
- náklady na kulturní, uměleckou, sportovní a oddechovou činnost,
- náklady na soutěžní akce, rekreace,
- náklady na dopravu k osobám odpovědným za výchovu.

V době, kdy je pobyt dítěte na základě povolení ředitele v zařízení přerušeno (povolená návštěva mimo zařízení) poskytují dítěti plné přímé zaopatření osoby, u nichž dítě pobývá.

Nákupy jsou pověřeni pedagogičtí pracovníci, zodpovídají za samotný nákup, případně za doložení dokladů, pokud vysílají starší děti samostatně na nákup, což je žádoucí.

Pedagogický pracovník poskytne dětem prostředky na nákup a následně mu dítě předloží paragon o nákupu.

### **Ekonomické podmínky**

Finanční prostředky jsou získávány:

- Příspěvek od zřizovatele,
- Sponzorské dary,
- Vlastní výnosy (ošetřovné, výběr stravného zaměstnanců)
- Nadační příspěvky

**Dětský domov Úsměv a Školní jídelna, Ostrava-Slezská  
Ostrava, Bukovanského 25, příspěvková organizace  
710 00 Ostrava-Slezská Ostrava**

### **Bezpečnostní podmínky**

Školské zařízení vyhledává, zjišťuje a zhodnocuje možná rizika vyplývající z činnosti při různých formách vzdělávání a současně i přijímá opatření k prevenci rizik. Činnosti z hlediska BOZP a PO zajišťuje odborná firma. Všichni vedoucí zaměstnanci jsou proškolení odborně způsobilou osobou (1x za 3 roky), všichni zaměstnanci jsou minimálně dvakrát ročně proškoleni v oblasti BOZP a PO. Děti jsou proškolení na začátku školního roku, při nástupu do zařízení. Před každou činností probíhá poučení dětí v rámci BOZP.

**Dětský domov Úsměv a Školní jídelna, Ostrava-Slezská  
Ostrava, Bukovanského 25, příspěvková organizace  
710 00 Ostrava-Slezská Ostrava**

### **3. Personální zabezpečení**

Dětský domov zabezpečuje péči o nezletilé děti a zletilé nezaopatřené osoby prostřednictvím pracovníků, kteří jsou rozděleni na **pedagogickou a provozní část**.

Pedagogičtí pracovníci (dále jen „vychovatelé a asistenti pedagoga) dětského domova vzdělávají a vychovávají děti a klienty v souladu s cíli výchovy a vzdělávání, stanovenými zákonem č. 109/2002 Sb., ve znění pozdějších předpisů a v souladu s dalšími právními předpisy. Vychovatelem může být pouze ten, kdo vedle předpokladů stanovených zákonem o pedagogických pracovnících splňuje předpoklad psychické způsobilosti.

Hlavním posláním vychovatelů je vytvářet dětem a zletilým nezaopatřeným osobám pěkné milé prostředí, dostatečně je připravovat do školního vyučování, nabídnout škálu zájmové činnosti, vyplnit vhodně volný čas dětí a zletilých osob, udržovat kontakty s rodinou a všestranně nahrazovat chybějící rodinu.

Psychická způsobilost se zjišťuje psychologickým vyšetřením. Psychická způsobilost se prokazuje

- před vznikem pracovního poměru k dětskému domovu,
- v průběhu pracovního poměru v případě, že vznikne důvodná pochybnost o tom, zda vychovatel splňuje podmínku psychické způsobilosti, zejména při podezření na fyzické nebo psychické násilí na dětech; v takovém případě ředitel dětského domova nařídí vychovateli podstoupit psychologické vyšetření a k tomu stanoví přiměřenou lhůtu.

Psychologický posudek je součástí osobního spisu pedagogického pracovníka. Psychologický posudek je možné přezkoumat za podmínek stanovených zvláštním právním předpisem.

V psychologickém posudku se uvádějí tyto údaje:

- jméno, popřípadě jména, příjmení, akademický titul a datum narození vychovatele,
- závěr psychologického vyšetření, z něhož je patrné, zda vychovatel je nebo není psychicky způsobilý vykonávat činnost pedagogického pracovníka dětského domova,
- jméno, popřípadě jména, příjmení a akademický titul vyšetřujícího psychologa, jeho vlastnoruční podpis a otisk razítka, číslo akreditace,
- datum vyhotovení psychologického posudku.

Provozní pracovníci jsou pověřeni péčí o děti a zletilé osoby zpravidla po materiální stránce. Za přípravu celodenní stravy odpovídají pracovníci kuchyně, úklidem, praním prádla, žehlením, opravami, topením jsou pověřeni provozní zaměstnanci. Ekonomickou agendu spravuje rozpočtář (ekonomka), sociální pracovnice zase sféru sociální.



**Dětský domov Úsměv a Školní jídelna, Ostrava-Slezská  
Ostrava, Bukovanského 25, příspěvková organizace  
710 00 Ostrava-Slezská Ostrava**

K naplnění společné péče o děti a klienty je v součinnosti všech pracovníků, neboť cílem je dobře připravený člověk pro samostatný život.

### **Vzdělání pedagogických pracovníků - vychovatelů**

Pedagogičtí pracovníci dětského domova vykonávají přímou pedagogickou činnost na základě zákona č. 563/2004 Sb., ve znění pozdějších předpisů. Pedagogickým pracovníkem může být ten, kdo splňuje tyto předpoklady:

- je plně způsobilý k právním úkonům,
- má odbornou kvalifikaci pro přímou pedagogickou činnost, kterou vykonává,
- je bezúhonný,
- je zdravotně způsobilý a
- prokázal znalost českého jazyka.

Odborná kvalifikace pro pedagogické pracovníky dětského domova je získána:

- vysokoškolským vzděláním získaným studiem v akreditovaném studijním programu v oblasti pedagogických věd zaměřené na speciální pedagogiku nebo sociální pedagogiku,
- vyšším odborným vzděláním získaným ukončením akreditovaného vzdělávacího programu vyšší odborné školy v oboru vzdělání zaměřeném na speciální pedagogiku, nebo
- vzděláním stanoveným pro vychovatele § 16 zákona č. 563/2004 Sb., ve znění pozdějších novel a vzděláním v programu celoživotního vzdělávání uskutečňovaném vysokou školou a zaměřeném na speciální pedagogiku.

### **Vzdělání pedagogických pracovníků – asistentů pedagoga**

Odborná kvalifikace pro asistenty dětského domova je získána:

- vysokoškolským vzděláním získaným studiem v akreditovaném studijním programu v oblasti pedagogických věd,
- vysokoškolským vzděláním získaným studiem jiného akreditovaného studijního programu než v oblasti pedagogických věd a
  1. vzděláním v programu celoživotního vzdělávání uskutečňovaném vysokou školou a zaměřeném na pedagogiku,
  2. studiem pedagogiky, nebo
  3. absolvováním vzdělávacího programu pro asistenty pedagoga uskutečňovaného vysokou školou nebo zařízením pro další vzdělávání pedagogických pracovníků (dále jen "studium pro asistenty pedagoga"),
- vyšším odborným vzděláním získaným ukončením akreditovaného vzdělávacího programu vyšší odborné školy v oboru vzdělání s pedagogickým zaměřením,

**Dětský domov Úsměv a Školní jídelna, Ostrava-Slezská  
Ostrava, Bukovanského 25, příspěvková organizace  
710 00 Ostrava-Slezská Ostrava**

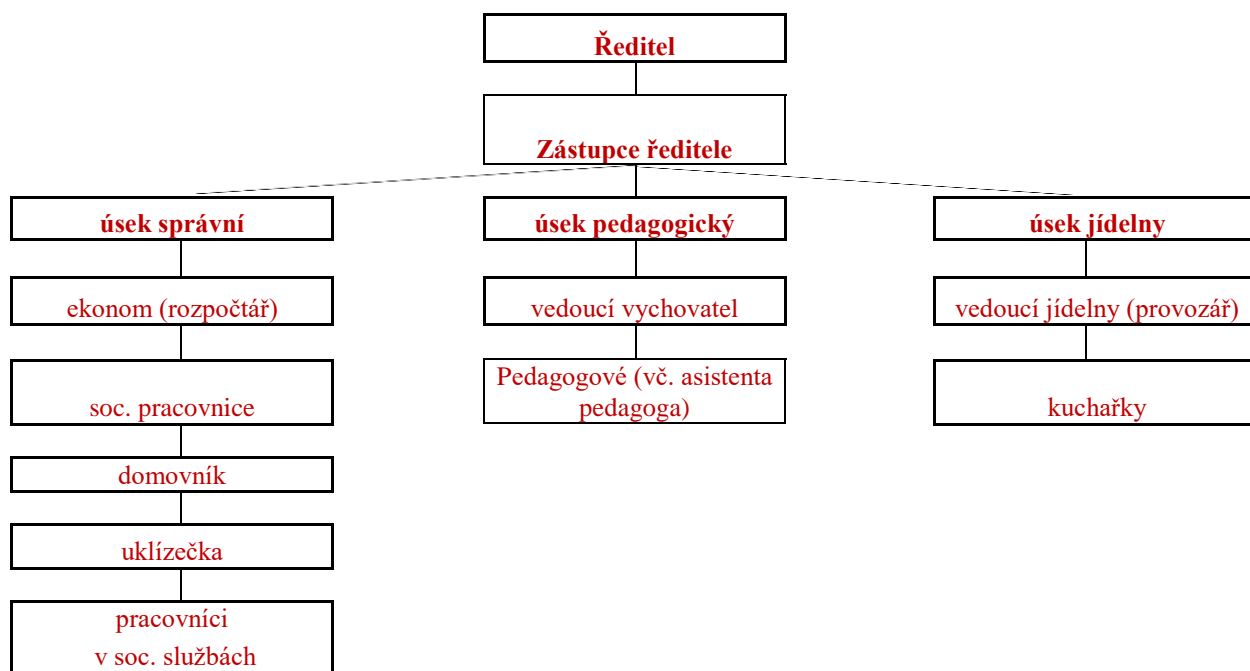
- vyšším odborným vzděláním získaným ukončením jiného akreditovaného vzdělávacího programu než v oboru vzdělání s pedagogickým zaměřením a
  1. vzděláním v programu celoživotního vzdělávání uskutečňovaném vysokou školou a zaměřeném na pedagogiku,
  2. studiem pedagogiky, nebo
  3. studiem pro asistenty pedagoga,
- středním vzděláním s maturitní zkouškou získaným ukončením vzdělávacího programu středního vzdělávání v oboru vzdělání s pedagogickým zaměřením, nebo
- středním vzděláním s maturitní zkouškou získaným ukončením jiného vzdělávacího programu středního vzdělávání než podle písmene v oboru vzdělání s pedagogickým zaměřením a
  1. vzděláním v programu celoživotního vzdělávání uskutečňovaném vysokou školou a zaměřeném na pedagogiku,
  2. studiem pedagogiky, nebo
  3. studiem pro asistenty pedagoga.
- středním vzděláním s výučním listem získaným ukončením vzdělávacího programu středního vzdělávání a studiem pedagogiky,
- středním vzděláním získaným ukončením vzdělávacího programu středního vzdělávání v oboru vzdělání zaměřeném na přípravu asistentů pedagoga,
- středním vzděláním získaným ukončením vzdělávacího programu středního vzdělávání a
  1. studiem pedagogiky, nebo
  2. studiem pro asistenty pedagoga, nebo
- základním vzděláním a studiem pro asistenty pedagoga.

### **Vzdělání provozních pracovníků:**

Nepedagogickým pracovníkem se rozumí pracovník dětského domova, který nevykonává přímou výchovnou činnost a splňuje kvalifikační předpoklady a požadavky stanovené pro výkon povolání zvláštním právním předpisem nebo stanovené zaměstnavatelem.

Nepedagogickým pracovníkem může být ten, kdo nebyl pravomocně odsouzen za úmyslný trestný čin. Bezúhonnost se prokazuje výpisem z evidence Rejstříku trestů ne starším než 3 měsíce, který musí být předložen zařízení nebo středisku před vznikem pracovněprávního vztahu.

**Dětský domov Úsměv a Školní jídelna, Ostrava-Slezská  
Ostrava, Bukovanského 25, příspěvková organizace  
710 00 Ostrava-Slezská Ostrava**



### Řídící a poradní orgány:

#### Vedení DD:

- ředitel, zástupce ředitele, **vedoucí vychovatel**, vedoucí školní jídelny (provozárka)

Vedení zajišťuje plynulý provoz dětského domova a vzájemnou spolupráci jednotlivých součástí. **Porada vedení je poradním orgánem ředitele, jejími členy jsou: zástupce ředitele, vedoucí vychovatel, provozárka, schází se zpravidla každé pondělí.** Pedagogická rada je poradním orgánem ředitele, schází se zpravidla 1 x 14 dnů, svolává a vede ji ředitel či pověřený zástupce. Jejími členy jsou: zástupce ředitele, vychovatelé, pracovníci v sociálních službách, sociální pracovníce, vedoucí školní jídelny, rozpočtářka.

### Informační a komunikační systémy:

pedagogické rady  
**porada vedení**  
pracovní porady  
spoluspráva dětí

svolává ředitel  
**svolává ředitel**  
svolává ředitel  
svolává ředitel

### Další možnosti toku informací:

- záznamy z jednání orgánů DD a jednotlivých úseků,
- písemné pokyny vedoucích pracovníků,
- záznamy v Evixu.

**Dětský domov Úsměv a Školní jídelna, Ostrava-Slezská  
Ostrava, Bukovanského 25, příspěvková organizace  
710 00 Ostrava-Slezská Ostrava**

#### **4. Postup při přijímání, přemísťování a propouštění dětí**

##### **Přijímání dětí:**

Děti jsou do dětského domova přijímány na základě pravomocného rozhodnutí soudu. Dokumenty vztahující se k dítěti předává zpravidla pracovnice OSPODu, osoba odpovědná za výchovu, či pracovníci příslušného zařízení, ze kterého je dítě přemísťováno.

Při přijímání dětí je přítomna zpravidla sociální pracovnice dětského domova a pedagogický pracovník rodinné skupiny, do které bude dítě umístěno. Je jejich povinností zkontrolovat dokumentaci dle předávacího protokolu.

Dokumentace obsahuje dle § 5, odst. 5, odst. 11 zákona č. 109/2002 Sb.:

- komplexní diagnostická zpráva s programem rozvoje osobnosti,
- pravomocné rozhodnutí soudu o předběžném opatření nebo ústavní výchově,
- školní dokumentaci včetně posledního vysvědčení a návrhu klasifikace za dobu pobytu v diagnostickém ústavu,
- osobní věci dítěte,
- osobní list,
- rodný list,
- občanský průkaz nebo v případě cizinců cestovní pas,
- průkaz zdravotní pojišťovny,
- očkovací průkaz, lékařský posudek o zdravotní způsobilosti k umístění dítěte ne starší 3 dnů,
- vyjádření lékaře o aktuálním zdravotním stavu dítěte

Zpravidla pedagogický pracovník rodinné skupiny (klíčový pracovník), do které bude dítě zařazeno, provede s dítětem seznámení s vnitřním řádem dětského domova, s místními podmínkami obce, školní docházkou, režimem dne a dalšími podrobnostmi jeho pobytu v dětském domově. Projednává s dítětem a osobou odpovědnou za výchovu a dalšími subjekty jeho přání, představy, očekávání, cíle a možnosti. Dítě dostává informace o potřebné délce umístění, o chodu zařízení, na koho se může obracet, když bude potřebovat pomoc, o tom, jak bude probíhat kontakt s jeho blízkými osobami, o naplňování svých práv a o svých povinnostech. O adaptační fázi vedou vychovatelé záznamy. Vychovatelé rodinných skupin jsou odpovědní za to, že adaptační fáze pobytu dítěte v dětském domově bude zpravidla konzultována s psychologem či dalšími odborníky.

Sociální pracovnice je odpovědná za to, že v den přijetí dítěte do dětského domova ohlásí tuto skutečnost písemně osobám odpovědným za výchovu, příslušnému soudu a příslušnému orgánu sociálně právní ochrany dětí. Sociální pracovnice zapíše veškerou dokumentaci do programu Evix a založí sociální spis dítěte. Pedagogičtí pracovníci mají povinnost seznámit se spisem, což stvrzují podpisem.

## **Dětský domov Úsměv a Školní jídelna, Ostrava-Slezská Ostrava, Bukovanského 25, příspěvková organizace 710 00 Ostrava-Slezská Ostrava**

Do dětského domova jsou umístovány i děti s mentálním, tělesným a smyslovým postižením, s vadami řeči, popřípadě s více vadami, u nichž byla nařízena ústavní výchova, nebo nařízeno předběžné opatření. Pokud stupeň zdravotního postižení neodpovídá jejich umístění do zařízení sociálních služeb nebo do specializovaného zdravotního zařízení. Pro tyto děti zařízení zajistí vhodné podmínky úpravou denního režimu a vybavenosti zařízení, jejichž přiměřenost posoudí příslušný poskytovatel zdravotních služeb v oboru praktického lékařství pro děti a dorost, s nímž zařízení uzavřelo smlouvu o poskytování zdravotní péče, („dále jen registrující lékař“). Dětský domov zajistí odpovídající vzdělávací, terapeutický a sociálně rehabilitační program nebo zabezpečí jejich týdenní pobyt v internátu školy podle typu jejich postižení. Prostřednictvím příslušného poskytovatele zdravotních služeb zařízení zajistí i specializovanou zdravotní péči.

Do zařízení se nepřijímají děti:

- které jsou pod vlivem alkoholu nebo jiné návykové látky a podle stanoviska lékaře vyžadují odbornou zdravotní péči, kterou jim nelze poskytnout v rámci pobytu v zařízení, nebo
- s psychiatrickým onemocněním: schizofrenie, bipolární porucha, těžké depresivní a úzkostné stavy vyžadující psychiatrickou léčbu.

### **Přemístění dětí:**

Rozhodnutí o přemístění dítěte vykonává příslušný soud. Doručením pravomocného rozhodnutí soudu dětskému domovu dochází k přemístění dítěte. Sociální pracovníce kontaktuje zařízení, do kterého má být dítě přemístěno. Dítě je o plánovaném přemístění a jeho důvodu s dostatečným předstihem informováno, dítěti i jeho rodině je poskytována podpora.

O přemístění dítěte je informován příslušný soud, pracovníci OSPODu, osoby odpovědné za výchovu dítěte a diagnostický ústav.

### **Propouštění dětí:**

Ředitel zařízení ukončí pobyt dítěte v zařízení:

- jestliže soud zrušil ústavní výchovu nebo ochrannou výchovu nebo jestliže uplynula stanovená doba trvání ústavní výchovy, s výjimkou případu, kdy ke dni uplynutí této doby není skončeno řízení soudu o prodloužení nebo zrušení ústavní výchovy,
- dosáhne-li zletilosti, pokud v zařízení dobrovolně nesetrvá do ukončení přípravy na povolání,
- dosáhne-li věku 19 let, byla-li mu prodloužena ústavní výchova nebo ochranná výchova, pokud v zařízení dobrovolně nesetrvá do ukončení přípravy na povolání,

**Dětský domov Úsměv a Školní jídelna, Ostrava-Slezská  
Ostrava, Bukovanského 25, příspěvková organizace  
710 00 Ostrava-Slezská Ostrava**

- jestliže rozhodnutí soudu o osvojení nebo o svěřeni dítěte do pěstounské péče nabylo právní moci,
- po uplynutí doby trvání předběžného opatření nebo po jeho zrušení soudem.

Při propuštění dítěte z dětského domova při zrušení ústavní výchovy před dosažením zletilosti je dítě předáno osobám, které určí soud, zpravidla se jedná o zákonné zástupce. Těmto je předána dokumentace dítěte a jeho doklady. Administrativní stránku propouštění zajišťuje zpravidla sociální pracovníce. O termínu odchodu ze zařízení je následně informován soud, sociální pracovník OSPODu, vedoucí spis dítěte, diagnostický ústav. S předstihem také škola, kde dítě plní školní docházku.

Dítěti, které po dosažení zletilosti odchází z dětského domova se podle skutečné potřeby v době propouštění a podle hledisek stanovených tímto vnitřním řádem poskytne věcná pomoc nebo jednorázový peněžitý příspěvek. Dále se dítěti ve spolupráci s orgánem sociálně-právní ochrany dětí poskytuje poradenská pomoc se zajištěním bydlení a práce, a dále je dítěti i po opuštění zařízení poskytována poradenská pomoc při řešení tíživých životních situací.

Pro odcházející děti je připraveno rozloučení.

**Administrativa spojená se zletilostí:**

- půl roku před dosažením zletilosti je informován kurátor dítěte, prostřednictvím tiskopisu, kde jsou vypsány podstatné informace o odcházejícím (zodpovídá sociální pracovníce),
- provede se osobní kontaktování dítěte a kurátora (zodpovídá sociální pracovníce),
- je podána informace osobám odpovědným za výchovu o rozhodnutí dítěte k odchodu či setrvání v zařízení (zodpovídá sociální pracovníce),
- v součinnosti s dítětem se řeší bytová situace (zodpovídá pedagogický pracovník skupiny),
- zajišťuje se zaměstnání ve spolupráci s odcházejícím, dle jeho rozhodnutí a představy, případně kontakt s úřadem práce či odborem sociálních věcí (zodpovídá pedagogický pracovník skupiny),
- dítě si s sebou odnáší vlastní dokumentaci, včetně zdravotní, vkladní knížka atd. (zodpovídá sociální pracovníce),
- dále si odnáší oblečení, dárky, album, své osobní věci (zodpovídá pedagogický pracovník skupiny),

**Dětský domov Úsměv a Školní jídelna, Ostrava-Slezská  
Ostrava, Bukovanského 25, příspěvková organizace  
710 00 Ostrava-Slezská Ostrava**

- den odchodu je sdělen soudu, sociálnímu pracovníkovi OSPODu, vedoucí spis dítěte, osobám odpovědným za výchovu, kurátorovi, úřadu práce, ČSSZ, diagnostickému ústavu (zodpovídá sociální pracovnice),

### **Spolupráce s příslušnými orgány a dalšími subjekty:**

- diagnostický ústav – metodická činnost,
- škola – vřazení dítěte do jiné základní školy, případně změna učiliště, docházka je před přijetím projednána ředitelem či jeho zástupcem s příslušnou školou, je konzultováno z hlediska zájmů dítěte jeho nejvhodnější zařazení, žádost osoby odpovědné za výchovu,
- OSPOD – všichni zaměstnanci jsou povinni poskytnout součinnost a vyvíjet spolupráci s OSPODem, týká se především sociální pracovnice a vychovatelů, kteří se účastní pohovoru při návštěvě OSPODu,
- Státní zastupitelství – vykonává dozor nad dodržováním právních předpisů při výkonu ústavní výchovy.

### **Zajišťování pomoci po propuštění ze zařízení:**

Odchod dítěte či klienta ze zařízení je zpravidla plánován s časovým předstihem, cca ½ roku. Dítěti či klientovi je po následující dva roky, a dle požádání i déle, poskytována poradenská pomoc při řešení tíživých životních situací. Převážně tuto pomoc zajišťují pedagogičtí pracovníci, kteří měli dítě či klienta v rodinné skupině. Dále se zapojuje sociální pracovnice a další pracovníci, včetně pracovníků vedoucích. Při odchodu dítěte či klienta, je vždy nabídnuta pomoc pracovníků dětského domova.

**Dětský domov Úsměv a Školní jídelna, Ostrava-Slezská  
Ostrava, Bukovanského 25, příspěvková organizace  
710 00 Ostrava-Slezská Ostrava**

## **5. Organizace výchovně vzdělávacích činností v zařízení**

### **Organizace výchovných činností:**

Organizace činností dětského domova je zpracována v ročním plánu výchovně vzdělávacích činností. Plán je předem konzultován, vyhotovuje jej zástupce ředitele a schvaluje se na pedagogické radě zařízení.

Pro kratší etapy plánu jsou vyhotoveny měsíční plány, které si připravují vychovatelé **na jednotlivé děti**. Měsíční plán obsahuje hodnocení předešlého období a naplánování výchov pro další měsíc. Měsíční plán se ukládá do Evixu nejpozději k 1. dni v měsíci.

Dále k organizaci patří týdenní programy výchovně vzdělávací činnosti. Programy jsou vypracovány na jednotlivé rodinné skupiny pracovníky, kteří k rodinné skupině patří. Plánování je společné, děti jsou s programem seznámeny. Kontrolu vyhotovení kontroluje **vedoucí vychovatel**. Programy se zapisují do Evixu, vytisknou se v neděli, před započítáním nového týdne.

Každý den vychovatelé zapisují do Evixu průběh služby, vše, co s dětmi vykonávaly. Tento denní záznam je uložen v Evixu, netiskne se.

Vychovatelé zpracovávají **Individuální program rozvoje osobnosti dítěte**, a to na děti, za které mají odpovědnost. Ta je určena vedením zařízení. Program je vypracován vždy na daný školní rok, zůstává v elektronické podobě, všichni vychovatelé musí být seznámeni s IPRODy všech dětí. **IPROD se pravidelně vyhodnocuje**. S obsahem je dítě seznámeno, může se k němu vyjádřit a zaznamenává se i sebehodnocení dětí při jeho vyhodnocování.

Vychovatel si plánuje činnosti s dětmi během odpoledne, obsáhlejší aktivity ponechává na dny klidu. Převažující formy činností v dětském domově: výchova k sebeobsluze, sportovní činnosti, zájmové kroužky, pracovní aktivity, rodinná výchova, kulturní akce, turistika, rekreační a vzdělávací pobyty, estetická výchova, hudební výchova, hry, soutěže, relaxační aktivity, chov drobného zvířectva, atd. Velký důraz je kladen na aktivity během prázdnin, delšího volna. Účast na táborech, rekreacích, vzdělávacích kurzech, jazykových pobytech. Děti jsou před každou činností mimo zařízení poučeny v rámci bezpečnostní prevence.

### **Organizace vzdělávání dětí:**

Děti jsou zařazeny do systému předškolní, základní, nebo studentské, či učňovské docházky, a to na základě věku a předchozího vzdělávání.

V dětském domově se vytvářejí podmínky pro účast dětí na náboženské výchově, náboženských obřadech, popřípadě na dodržování náboženských zvyklostí, a to podle zájmu dítěte a s ohledem na předchozí rodinnou výchovu a na rozumové schopnosti dítěte.



**Dětský domov Úsměv a Školní jídelna, Ostrava-Slezská  
Ostrava, Bukovanského 25, příspěvková organizace  
710 00 Ostrava-Slezská Ostrava**

Děti se vzdělávají ve školách, které nejsou součástí dětského domova. Žádost pro umístění v rámci školní i předškolní docházky, podává zákonný zástupce dítěte prostřednictvím ředitelky zařízení či sociální pracovnice zařízení.

Výběr učebního oboru, střední školy probíhá ve vzájemné dohodě mezi výběrem dítěte, osobami odpovědnými za výchovu a konzultací s nabídkou pedagogů dětského domova. Děti mají možnost konzultace na PPP či SPC nebo také na Informačním a poradenském středisku pro volbu a změnu povolání při Úřadu práce v Ostravě.

Vzdělávání v dětském domově se uskutečňuje zpravidla v odpoledních hodinách, a to v rámci přípravy na vyučování. Tuto přípravu provádí vychovatel, dohlíží na vypracování zadaných úkolů, přípravě pomůcek. Příprava na vyučování je důležitým faktorem při rozvoji osobnosti dítěte, naše zařízení na ni klade velký důraz. Výsledky vzdělávání si vychovatelé ověřují na konzultacích s učiteli. Výsledky dětí odrážejí pedagogickou činnost vychovatelů.

### **Organizace zájmových činností:**

Pro zdárný rozvoj osobnosti a vhodnému obsahu volného času je žádoucí poskytnout dětem dostatek zájmových aktivit. Výběr vhodných činností je konzultován v začátku školního roku a vychází z nabídky základních uměleckých škol, domů dětí, sportovních klubů, mimoškolních kroužků, jazykových škol a dalších zájmových sdružení. Trvale dlouhodobě rozvíjená aktivita se vždy podpoří v dalším pokračování, u nových dětí se vysvětlí obsah a cíle. Důležité je sjednocení a návaznost školního vyučování a stanovení docházky do kroužků.

V rámci plánovaných činností v dětském domově se uskutečňují kroužky (sportovní, zahradnický, keramika, pěvecký, turistický, ruční práce apod.) Každý vychovatel se věnuje některému z kroužků, do kterého se zapojují i děti ze všech rodinných skupin.

#### **Zájmová činnost je organizována:**

- ve škole - odpovědnost, náplň a provádění je v kompetenci školy,
- v dětském domově, kdy je součástí plánovaných činností, v nepravidelném pojetí,
- v domech dětí, základních uměleckých školách, sportovních klubech a organizacích.

#### **Prázdninová náplň:**

- Je plánována s dostatečným předstihem. Činnost sestavena tak, aby v případě pobytu dětí u osob odpovědných za výchovu, příbuzných i hostitelských rodin, byl umožněn souvislejší kontakt.
- Zpravidla se jedná o letní tábory, rekreační pobyty zaměřené na turistiku, jazykové tábory, ozdravné pobyty. Umožněna přítomnost ve zdravém prostředí, kontaktování s jinými dětmi. Vítané jsou nabídnuté ozdravné pobyty u moře.

**Dětský domov Úsměv a Školní jídelna, Ostrava-Slezská  
Ostrava, Bukovanského 25, příspěvková organizace  
710 00 Ostrava-Slezská Ostrava**

## **Systém prevence sociálně patologických jevů:**

Na dětském domově je stanoven metodik školní prevence. Je zpracován Preventivní program, který zahrnuje všechny negativní vlivy na děti. Vypracovány jsou postupy a jednání, jak předcházet a zabránovat rozšíření negativních projevů chování a konzumaci nevhodných látek.

Preventivní program sestavuje a doplňuje metodik školní prevence, schvaluje ředitel. Pracovníci jsou seznámeni, jak postupovat v případě požití nevhodných látek dítětem. Dětský domov spolupracuje se zařízením Renarkon a je v kontaktu s určeným krajským koordinátorem prevence. V rámci metodického vedení se obrací na diagnostický ústav.

## **IPROD:**

### **Struktura IPRODu – základní body:**

- Osobní údaje
- Osobnostní charakteristika dítěte
- Zdravotní stav, léky, individuální zvláštnosti
- Vzdělávací program a cíl
- Výchovný program a cíl
- Zájmová činnost
- Projevy chování
- Aktuální vztah k rodině a blízkým osobám
- Spolupráce s institucemi
- Základní cíle a formy výchovného působení na dítě
- Průběžné a konečné hodnocení plnění programu
- Posouzení dítěte podle § 2 odst. 10 zákona č. 109/2002 Sb.

### **Výchozí standardy pro výchovný program osobnosti dítěte**

- Osobní hygiena
- Sebeobsluha, oblékání a obuv. Péče o oděv a obuv
- Péče o zdraví a zdravý životní styl, nemoc
- Zdravá výživa a základy vaření
- Rodinná a sexuální výchova
- Pracovní výchova - provoz domácnosti, úklid, domácí práce
- Společenské chování, sociální dovednosti a hodnotový systém
- Občanská výchova
- Doprava, cestování, pošta, telekomunikace

**Dětský domov Úsměv a Školní jídelna, Ostrava-Slezská  
Ostrava, Bukovanského 25, příspěvková organizace  
710 00 Ostrava-Slezská Ostrava**

### **Osobní hygiena**

- 3 - 6 let Samostatnost při mytí rukou a obličeje, čištění zubů, česání vlasů, sprchování s dohledem.
- 6 - 10 let Mytí vlasů, sprchování celého těla, starost o čistotu uší, nehtů, používání WC.
- 10 - 15 let Specifická hygiena chlapců-dívek, stříhání a úprava nehtů, používání kosmetických přípravků, úprava účesu.
- nad 15 let Péče o komplexní tělesnou hygienu, péče o chrup, vlasy, pleť, kosmetické přípravky, holení, barvení vlasů, pedikura, manikura, návštěva kadeřníka, kosmetičky. Pomoc mladším dětem při osobní hygieně, oblékání, ukládání na lůžko. Důsledky špatné hygieny.

### **Sebeobsluha, oblékání a obuv, péče o oděv a obuv**

- 3 - 6 let Rozpoznání základních součástí oděvu, obuvi, zavázání tkaniček, zapnutí knoflíků a zipů, správný postup při oblékání. Základy ukládání oděvů a obuvi a osobních věcí, čištění obuvi za pomoci druhé osoby.
- 6 - 10 let Základní výběr oděvu, obuvi dle ročních období a společenské příležitosti. Ruční praní a sušení prádla, úklid skříně, botníku, čištění obuvi. Účast při balení na cestu. Základní druhy čistících prostředků. Základy šití knoflíků a poutek.
- 10 - 15 let Estetika oblékání, obutí, výběr oděvu a obuvi dle příležitosti, ročního období. Pravidelná údržba a ošetřování oděvů a obuvi, ruční praní drobného prádla, žehlení, čistírna oděvů – ceny za čištění, drobné opravy šitím, oprava obuvi – ceny oprav, kompletní péče o obuv, uložení sezónní obuvi. Nákupy oděvů a obuvi s doprovodem – výběr dle materiálu, ceny.
- nad 15 let Základy estetického a vhodného odívání, dámské a pánské doplňky, vázání kravaty. Samostatné nákupy oděvů a obuvi – výběr dle materiálu, ceny. Obsluha automatické pračky, prací a avivážní prostředky, třídění prádla před praním, praní dle druhů materiálů a barvy – údaje výrobců na oděvech, žehlení prádla, odstraňování skvrn, dlouhodobé skladování oděvů, prádla, obuvi. Sbalení oděvů a obuvi na cesty. Obsluha šicího stroje.

### **Péče o zdraví a zdravý životní styl, nemoc**

- 3 - 6 let Funkce teploměru, význam léků a jejich nebezpečí. Seznámení s důležitými telefonními čísly (první pomoc, hasiči, policie). Význam hygieny, základní dětské nemoci, příznaky, pojmenování těla. Dostatek pohybu – sportovní činnosti pro rozvoj koordinace svalové činnosti.
- 6 - 10 let Znalost důležitých telefonních čísel (první pomoc, hasiči, policie). Měření teploty, ošetření jednoduchých poranění, náplast, obvaz. Nejčastější nemoci dětí, aplikace základních předepsaných léků. Ochrana před úrazy a nemocemi. Škodlivost drog, alkoholu a kouření. Vedení k návyku každodenní pohybové činnosti, správné držení těla. Hygiena denního režimu -střídání různých druhů zaměstnání s odpočinkem. Pěstovat potřebu žít v příjemném a upraveném prostředí, všimnout si svého okolí. Motivace dětí k zájmové činnosti: zájmové kroužky DD, školy, DDM, hra na hudební nástroj, kulturní akce, akce DD.

**Dětský domov Úsměv a Školní jídelna, Ostrava-Slezská  
Ostrava, Bukovanského 25, příspěvková organizace  
710 00 Ostrava-Slezská Ostrava**

- 10 - 15 let      Základní prostředky první pomoci, ošetření drobných povrchových zranění, obvazování. Základy první pomoci – tepenné krvácení, zástava srdce, zlomeniny, doprava zraněného. Alergie. Význam režimu dne, aktivní činnosti a odpočinku, otužování, správné výživy, pro zdravý tělesný vývoj, negativní vlivy nikotinu, alkoholu, drog. Význam fyzické a duševní práce, motivace ke kladnému vztahu k pracovní činnosti, a zájmu o estetiku prostředí, ve kterém žijeme. Správné držení těla, koordinace pohybů, správné dýchání, zvyšování tělesné zdatnosti. Vnímání uměleckého díla, chápání jeho obsahu, rozlišování hodnoty uměleckých děl. Vlastní tvořivý projev v oblasti zájmové činnosti.
- nad 15 let      Příznaky běžných nemocí, základní znalost běžných léčiv, jejich účelu a účinků. Zásady první pomoci – první pomoc při šoku, úrazech hlavy, hrudníku, břicha, páteře, úrazech elektrickým proudem, chemickými látkami, popálení, přehřátí, podchlazení, otravě, uštknutí. Zdravotní pojištění, komplexní péče o nemocného. Existence alternativní medicíny. Význam a charakter práce v podmínkách demokratické společnosti, návyky efektivní, organizace a využití času určeného k práci, k učení, k zábavě a rekreaci. Trvalý a iniciativní zájem o stálé zlepšování svého životního prostředí (prostředí DD). Cílená a vědomá zájmová činnost s chápáním jejího významu pro zdravý životní styl.

#### **4. Zdravá výživa a základy vaření**

- 3 - 6 let      Pojmenování a rozlišení základních druhů potravin a nápojů, kladný vztah k ovoci a zelenině, ukládání potravin.  
Základní dovednosti: jednoduché pomocné práce v domácnosti.
- 6 - 10 let      Nakupování základních druhů potravin, orientace v cenách, uložení potravin.  
Základní prostředky pro vaření, určení zdraví prospěšných potravin a surovin.  
Základní dovednosti po dohledem: namazat chléb, oloupat ovoce, ohřát obsah konzervy, uvařit čaj, kakao, připravit pomazánku, polévka ze sáčku.
- 10 - 15 let      Základní vybavení kuchyně, ukládání potravin, záruční lhůty potravin, nákup v obchodě.  
Praktické dovednosti: uvařit vejce, těstoviny, rýži, brambory, zeleninový, ovocný, salát, polévky, základní manipulace s kuchyňským nářadím, názvy kuchyňských přístrojů.
- nad 15 let      Druhy surovin a potravin, včetně méně tradičních (koření, příměsi a přílohy).  
Energetická hodnota potravin, skladba rodinného jídelníčku z hlediska energetické hodnoty, zdravé výživy a finanční náročnosti, kombinace hlavních jídel.  
Péče o dítě z hlediska stravování od 0 do 18 let se zvláštním zaměřením na stravu, malých dětí, negativní účinky nezdravé výživy, druhy diet.  
Praktické dovednosti: manipulace s kuchyňským nářadím a přístroji, příprava stravy pro malé děti, příprava snídaně, přesnídávky, oběda, svačiny, večeře, porcování masa, dušení, pečení, smažení, příprava příloh, nápojů, pečiva.

#### **5. Rodinná a sexuální výchova**

- 3 - 6 let      Rodina – vztahy členů rodiny navzájem, vztah dětí k rodičům. Základní rozdíly z hlediska pohlaví jedince.

**Dětský domov Úsměv a Školní jídelna, Ostrava-Slezská  
Ostrava, Bukovanského 25, příspěvková organizace  
710 00 Ostrava-Slezská Ostrava**

- 6 - 10 let Struktura a poslání rodiny - role otce, matky, citové vazby v rodině, vztahy mezi sourozenci. Funkce ostatních členů rodiny. Práva a povinnosti dětí v rámci rodiny. Úcta k dospělým a starším lidem. Nebezpečí důvěrného kontaktu dětí s cizími lidmi. Základy lidské anatomie - názvy částí lidského těla, základní rozdíly mezi pohlavími.
- 10 - 15 let Význam lásky v rámci lidské sexuality, projevy sexuality, přirozenost zájmu o druhé pohlaví pramenícího z probuzeného pohlavního pudu, nevhodnost vulgárních a cynických projevů v sexuální oblasti vyjadřujících negativistický postoj k osobnosti člověka a jeho životu. Poznatky o pohlavních orgánech a jejich fyziologii, oplození, vývoj plodu, porod. Projevy dospívání, menstruačně-menstruační kalendář, poluce, masturbace, pohlavní styk. Péče o mladší děti - sourozence. Hygiena a péče o své pohlavní orgány. Zabezpečení základních potřeb rodiny, funkční a nefunkční rodina, rodina a společnost.
- nad 15 let Přirozenost erotických a sexuálních potřeb člověka (význam pro zachování lidského rodu), nerozlučné sepětí pudového sexuálního života člověka s jeho životem citovým a celou jeho osobností. Výběr partnera, rozdíl mezi kamarádstvím, přátelstvím a láskou, milenecké vztahy. Manželství – vrchol partnerského vztahu, sňatek – legalizace vztahu. Vztahy mezi manželi (láska, důvěra, odpovědnost, obětavost). Plánované rodičovství, těhotenství, porod, význam dědičnosti a vrozených faktorů pro vývoj osobnosti člověka. Péče o dítě z hlediska zajištění jeho základních potřeb, vybavení dítěte v předškolním a školním věku, ceny. Odpovědný vztah k mladším dětem a vrstevníkům, ochota, vzájemná pomoc druhým. Rozvod – příčiny, důsledky pro celou rodinu. Úmrtí v rodině – pohřeb, dědictví. Rizika mimomanželských vztahů, promiskuita, heterosexuality, homosexuality, sexuální deviace, sexuální poruchy, předmanželské a manželské poradenství, pravidelné lékařské prohlídky, antikoncepce.

**6. Pracovní výchova -provoz domácnosti, úklid, domácí práce**

- 3 - 6 let Uložení hraček, knih, osobních věcí. Úklid místa po hře, základy pravidelnosti v ukládání osobních věcí. Pomoc při domácích pracích, přinesení, podání, asistence.
- 6 - 10 let Vytváření kladného vztahu k práci a učení, vedení k systematické přípravě do školy, chápání významu vlastního učení a svědomité přípravy do školy jako specifické formy pracovní činnosti. Základy hygieny tělesné a duševní práce – učit děti organizovat a rozdělit si práci, vypracovat si její plán, umět rozlišovat úkoly hlavní a vedlejší. Základní techniky a postupy duševní práce (jak se učit, jak pracovat s knihou), vedení k hodnocení vlastní práce. Základní povinnosti z hlediska provozu domácnosti, rozdělení povinností v rodině. Utírání prachu, obsluha vysavače, úprava lůžka, mytí nádobí a jeho ukládání. Vynášení a třídění odpadků. Environmentální přístup k okolí. Čistota WC a koupelny. Péče o pokojové rostliny. Práce na zahradě: hnojení, uhrabávání, setí, sázení, okopávání, pletí, zalévání, sklizeň a využití pěstovaných plodin, jejich uskladnění, hrabání suché trávy, listí, sněhu. Ruční práce: práce montážní a demontážní s využitím

**Dětský domov Úsměv a Školní jídelna, Ostrava-Slezská  
Ostrava, Bukovanského 25, příspěvková organizace  
710 00 Ostrava-Slezská Ostrava**

- 10 - 15 let
- stavebnic a modelů, skládanek, výrobky z papíru, kartonu, textilu, drobného materiálu. Základy šití – steh přední, zadní. Přišití knoflíku, poutka, patentu. Základy hygieny tělesné a duševní práce – učit děti organizovat a rozdělit si práci, vypracovat si její časový plán, umět rozlišovat úkoly hlavní a vedlejší, racionálně využívat čas, dodržovat pracovní postupy, bezpečnost a hygiena práce, kvalitní a včasné plnění úkolů. Základní techniky a postupy duševní práce (jak se učit, jak pracovat s knihou, jak si dělat poznámky apod.), správné a kritické hodnocení výsledků vlastní práce. Pravidelná starost o domácnost – mytí podlahy, ošetřování povrchů nábytku, druhy čisticích prostředků, péče o květiny a estetický vzhled prostředí, převlékání ložního prádla, mytí nádobí a jeho uložení, základní péče o kuchyňské přístroje, jejich obsluha a údržba, starost o čistotu koupelny a WC, základy práce s náradím (kleště, šroubovák), samostatná péče o pokojové rostliny. Základní příjmy a vydání v provozu domácnosti (teplo, teplá voda, studená voda, plyn, elektrická energie, nájem – inkaso, zálohy - vyúčtování, odpady, poplatky za chovaná zvířata, pojištění). Šetření energií a materiálem. Spotřeba spotřebičů a jejich energetická náročnost. Environmentální výchova - třídění odpadu, budovat kladný vztah přírodě a okolí. Zabezpečení základních potřeb rodiny, rovnováha mezi příjmy a výdaji. Možnosti zabezpečení v mimořádných finančních situacích. Práce na zahradě: hnojení, rytí, uhrabávání, setí, sázení, okopávání, pletí, zalévání, sklizeň a využití pěstovaných plodin, jejich uskladnění, hrabání suché trávy, listí, pozorování a určování rostlin, pozorování počasí, sledování předpovědí, pěstování vybraných druhů zeleniny, ovoce, okrasných rostlin. Ruční práce: výrobky z papíru, kartonu, textilu, dřeva, plechu, drátu, plastických hmot. Modelářství - práce montážní a demontážní s využitím stavebnic a modelů. Základy šití – steh přední, obnitkovací, zadní, křížkový, stonkový aj. dle potřeby. Drobné opravy prádla, oděvů. Základy strojového šití – zacházení se šicím strojem. Dle zájmu a schopností základy vyšívání, háčkování, pletení a jiné techniky.
- nad 15 let
- Pěstování a upevňování návyků samostatné a kolektivní činnosti, zásady teamové práce, kooperace, vzájemná spolupráce, respekt. Vedení ke svědomitému učení a plnění školních povinností, podněcování zájmu o další vzdělávání, k rozšiřování a prohlubování vědomostí a dovedností v oblasti odborného vzdělání, techniky individuálního získávání vědomostí, rozvíjení kladného vztahu ke zvolenému povolání. Hygiena tělesné a duševní práce – organizace a rozdělení práce, časový plán, úkoly hlavní a vedlejší, racionální využití času, dodržovat pracovní postupy, bezpečnost a hygiena práce, kvalitní a včasné plnění úkolů, správné a kritické hodnocení výsledků vlastní práce. Komplexní údržba bytu – mytí oken, péče o nábytek, údržba podlah a podlahových krytin, malování, nátěry dřeva, údržba bytového příslušenství, škůdci v domácnosti, úklid schodiště, sklepa, půdy, úklid po malířích, odstraňování poruch v domácnosti. Péče o pokojové rostliny - přesazování, hnojení, rozmnožování. Zdokonalování dovedností v rozmanitých manuálních činnostech, šetrné zacházení s nástroji, materiálem, energií a předměty společného vlastnictví, samostatné vykonávání činností ve prospěch dětského domova. Vybavení domácnosti – kuchyně, ostatní pokoje z hlediska přiměřenosti, potřebnosti a cenové náročnosti. Doklady k domácnosti – smlouvy apod., zajištění

**Dětský domov Úsměv a Školní jídelna, Ostrava-Slezská  
Ostrava, Bukovanského 25, příspěvková organizace  
710 00 Ostrava-Slezská Ostrava**

bezpečnosti, výpis katastru nemovitostí. Náklady a příjmy domácnosti, rozpočet na rok, měsíc, týden. Kontrola výdajů. Inkaso, SIPO. Finanční hospodaření domácnosti - rozpočet rodiny, pojištění domácnosti, nájem, půjčky. Hypotéky, složenky, účty, vkladní knížky, bankomat. Práce na zahradě: hnojení, rytí, uhrabávání, setí, sázení, okopávání, pletí, zalévání, sklizeň a využití pěstovaných plodin, jejich uskladnění, hrabání suché trávy, listí, pozorování a určování rostlin, sledování předpovědi počasí - plánování zahradnických prací. Pěstování vybraných druhů zeleniny, okopanin, ovoce, okrasných rostlin. Ruční práce dle vlastního návrhu a volby různých druhů materiálů. Práce s elektrickými přístroji a nářadím, obsluha domácích přístrojů. Ruční šití, strojové šití, (drobné oděvní součástky a bytové doplňky). Dle zájmu rozvíjení háčkování, pletení, vyšívání, netradiční textilní techniky apod.

### **7. Společenské chování, sociální dovednosti a hodnotový systém**

- 3 - 6 let Vyjadřování v kolektivu vrstevníků, pozdrav (druhy a jeho vhodnost), poděkování, prosba, oslovení, chování u stolu, zacházení s příborem, základní formy sociálního styku. Rozpoznání dobra a zla, četba pohádek a příběhů.
- 6 - 10 let Vyjadřování v kolektivu vrstevníků, dospělých – způsob konverzace. Chování ve škole, k dospělým, v obchodě, v dopravním prostředku, na ulici, pomoc starým, nemocným lidem a malým dětem. Učit se předcházet konfliktním situacím a v případě nutnosti se je učit řešit. Správné jednání s autoritou, znalost sociálních norem a pravidel, získání svědomí.
- 10 - 15 let Základy stolování (správné sezení, způsob servírování, slavnostní prostírání, konverzace u stolu), chování ve společnosti – kino, divadlo, koncert, restaurace, dopravní prostředky. Smysl pro povinnost a pravidla, zvnitřnění sociálních norem, respekt obecným normám.
- nad 15 let Chování k mladším, starším, chování ke starým lidem, chování mezi mužem a ženou. Chování ve společenských institucích, jednání se zástupci státní správy a samosprávy, vyřizování žádostí. Chování v restauraci (příchod, usazení, objednání, konzumace, placení, slavnostní tabule). Chování na veřejnosti, zpěv, hra na hudební nástroj, taneční kurzy. Dodržování vlastní mravní zásady univerzálně platné, smysl pro spravedlnost a čestnost.

### **8. Občanská výchova**

- 3 - 6 let Vlastní jméno, příjmení, datum narození, adresa bydliště. Základní pravidla soužití v rodině (v DD) formou přiměřenou věku dítěte.
- 6 - 10 let Obec, město, kde žijeme, struktura a funkce města. Základní seznámení s vnitřním řádem a pravidly DD. Zásady ohleduplného soužití mezi lidmi, pěstování šetrného a hospodárného vztahu k výsledkům lidské práce, osobnímu a společenskému vlastnictví.
- 10 - 15 let Základní lidská práva, povinnosti občanů, práva a povinnosti svěřenců DD, občanství, základní právní předpisy, základní přehled sociálních dávek. Orgány obce, státu, státní správa, mocenské orgány státu. (státní znak, hymna, prezident, hlavní město ČR, úřady státní správy, městský úřad a jeho odbory, policie, soudy,

**Dětský domov Úsměv a Školní jídelna, Ostrava-Slezská  
Ostrava, Bukovanského 25, příspěvková organizace  
710 00 Ostrava-Slezská Ostrava**

vláda, parlament, politické strany). Vyřizování osobních dokladů (občanský průkaz, pas, kopie rodného listu apod.) Šetrný vztah k osobnímu a společenskému vlastnictví. Příprava na volbu povolání – schopnost sebepoznání a sebehodnocení, oblíbené předměty ve škole, rozvíjení zájmových aktivit, utváření osobnostních vlastností, pracovních dovedností a návyků.

nad 15 let Zaměstnání (Zákoník práce): práva a povinnosti zaměstnavatele – zaměstnance, pracovní smlouva, dohoda o provedení práce, vznik a ukončení pracovního poměru (výpověď, okamžité zrušení, dohoda), platový výměr (hrubá a čistá mzda, odpočty, odvody, srážky ze mzdy), ostatní důležité poznatky (BOZP, nároky na dovolenou, odpočinek mezi směnami apod.), sepsání životopisu, žádosti o zaměstnání. Bydlení: trvalé, přechodné, vztah majitel – podnájemník, stížnost, reklamace byt státní, družstevní, v osobním vlastnictví, rodinný dům, žádost o byt, ubytování, byt – koupě, prodej, výměna. Státní správa a samospráva: krajský úřad, okresní úřad, městský úřad, úřad práce, finanční úřad, okresní správa sociálního zabezpečení, Policie ČR, Městská policie, soudy, žádosti o vystavení osobních dokladů, žádost o občanství, žádosti na jednotlivých odborech úřadů včetně sociálních dávek.

## **9. Doprava, cestování, pošta, telekomunikace**

3 - 6 let Základní dopravní prostředky, jednoduché zásady bezpečnosti při cestování. Základní druhy poštovních zásilek - pohled, dopis, balík. Základy zacházení s telefonem. Orientace v okolí bydliště.

6 - 10 let Druhy dopravních prostředků, zakoupení jízdenek MHD, informace o odjezdech vlaku, autobusu. Základní pravidla silničního provozu, semaforey, přechody pro chodce. Odeslání pohledu, dopisu - náležitosti poštovních zásilek. Telefonování - volba čísla, tel. hovor-pravidla, odkud můžeme telefonovat.

10 - 15 let Dopravní značky, základní pravidla silničního provozu. Možnosti osobní, hromadné a nákladní přepravy - způsoby zajištění. Základní orientace v jízdních řádech, zakoupení jízdenek, přestupy. Vybavení na cesty, správné zavazadlo. Orientace na poště - odeslání pohledu, dopisu, balíku - náležitosti poštovních zásilek. Telefonní hovory – veřejná telefonní stanice, tel. karta, mobilní telefony. Internet, email.

nad 15 let Dopravní značky, pravidla silničního provozu - při jízdě v autě, na kole, pro chodce. Možnosti osobní, hromadné a nákladní přepravy - způsob zajištění. Jízdní řády, cestovní kanceláře, sleva jízdného, přeprava zavazadel v jednotlivých dopravních prostředcích (autobus, vlak, MHD, letadlo), cestovní pojištění, měna v jiných státech. Cestovní kanceláře. Balení zavazadla na krátkou, delší cestu. Přehled o službách pošt, poštovní tiskopisy. Zajištění internetového připojení. Telekomunikace - telefonování na úřady, zjišťování informací, objednání u lékaře, zjišťování možnosti zaměstnání apod.



## **6. Hlavní úkoly a cíle výchovně vzdělávací činnosti**

### **Rodinná výchova**

- příklad vzájemných vztahů mezi zaměstnanci dětského domova,
- rozvíjení pěkných vzájemných kontaktů mezi dětmi,
- rozumné vztahy mezi dívkami a chlapci,
- základy zdravovědy mezi dospívajícími, zdravotní prevence, otužování, hygiena adolescentů, dentální prevence,
- odpovědnost za omlouvání nepřítomnosti ve škole, za nemoc,
- hospodaření s vlastními penězi – finanční gramotnost,
- využívání počítačové základny, vyhledávání, komunikace s internetem,
- důležitost večerních „, sedánek „,
- vedení k vhodné volbě povolání,
- podporovat vztahy s rodinou,
- uspořádat akci pod názvem Den rodiny.

Cíl: Posilovat vlastní náležitost, příslušnost, patřím někam. Rozvíjet vazby se svou rodinou. Posílit především vytvoření většího prostoru pro osvojení návyků pro samostatný život.

### **Mravní výchova**

- především výchova k vzájemné ohleduplnosti, slušnosti, potírat vulgární vyjadřování,
- netolerovat vzájemné půjčování oblečení, jež s sebou nese následně hádky a stupňování agrese,
- být vstřícný ke spolubydlícím na pokoji,
- naučit se chválit, uznat dobré výkony kamaráda,
- dobrat se nabídky pomoci, nezištně věnovat čas kamarádovi,
- znát své sousedy na ulici, zdravít,
- propagace práce dětského domova na veřejnosti v rámci účasti na soutěžích, články v tisku,
- dodržování zásad hygieny a bezpečnosti práce.

Cíl: Docílit ucelené soustavné péče v souhrnu ostatních výchov u všestranně ovlivněného jedince, který si odnese vklad do samostatného života po odchodu z dětského domova.

### **Pracovní výchova**

- osvojování přiměřených praktických dovedností,
- sebeobsluha jako důležitá součást pracovní výchovy,
- udržování pořádku v osobních předmětech,

**Dětský domov Úsměv a Školní jídelna, Ostrava-Slezská  
Ostrava, Bukovanského 25, příspěvková organizace  
710 00 Ostrava-Slezská Ostrava**

- pěstování pracovních návyků, zručnost, vztah k práci,
- šetrné zacházení s majetkem domova, osobním i veřejným vlastnictvím,
- drobné nákupy pro nedělní vaření a potřeby provozu domova,
- podílení se na menším úklidu vnitřního i venkovního prostoru budovy i bytu,
- ošetřování zvířat ve vlastní péči,
- podílení se na přípravě jídla, pravidelné celodenní vaření v neděli,
- pečování o květiny v budově,
- sobotní pravidelný úklidu vlastního pokoje,
- znalost žehlení, praní, obsluha pračky, sušičky.

Cíl: Větší díl samostatnosti v dospělém životě musí vycházet z kvalitní přípravy, zručnosti, návyků. Získat je, znamená rozvinout záležitost dostatečné přípravy v dětství a dospívání. Úměrná příležitost vyzkoušet si a zdokonalit se ve většině běžných prací je k nezaplacení.

#### **Příprava na vyučování**

- prohlubování poznatků získaných ve škole,
- pravidelná spolupráce se školou,
- vytváření vhodných podmínek pro písemné i slovní plnění úkolů,
- pracování s encyklopediemi, slovníky, atlasy,
- navštěvování veřejné knihovny, čtení knih ve vlastnictví domova,
- uplatnění poznatků z novin, časopisů, televize,
- individuálně využívat víkendů k vlastnímu doučování,
- spolupracovat s praktikantkami,
- poznatky z práce s počítačem ve škole, procvičovat v domově, využívat encyklopedických informací na internetu,
- usnadnit přechod ze základní školy na vyšší vzdělávací stupeň,
- respektovat stanovené poruchy učení u jednotlivců,
- prohlubovat zájem o studium u dětí na středních školách, vést je důsledně k přípravě na vyučování,
- absence ve škole řešit individuálně i doprovodem pedagoga s dítětem do vyučování.

Cíl: Vzdělanost, je v současnosti, nejvíce ceněnou hodnotou. Dosáhnout u dětí pochopení, že jen vlastním úsilím mohou získat úspěšnější postavení v dospělosti. Trpělivě podporovat první krůčky ve škole, posilovat chuť do učení a všemožně chválit všechny úspěchy ve škole.

#### **Zájmová činnost**

- podporovat vlastní výběr doplňkové zájmové činnosti, trvat na docházce,
- uvádět příklady starších dětí,
- použitelnost získaných vědomostí, zručnosti,
- sportovní hry dětí mezi dětskými domovy, další utkání,

**Dětský domov Úsměv a Školní jídelna, Ostrava-Slezská  
Ostrava, Bukovanského 25, příspěvková organizace  
710 00 Ostrava-Slezská Ostrava**

- nutnost získání dobré znalosti plavání,
- čtenářská gramotnost, podporovat děti v individuální četbě, docházce do knihoven.

Cíl: Nabídnout dětem dostatek prostoru k rozvíjení svých zájmů a nadání. Podchytit talenty. Pochvalou je motivovat k pokračování. Předcházet tak především nudě a v návaznosti na ni i kontaktu s nevhodnou společností. Zájmové kroužky, sportovní aktivity, četba, péče o zvířátka. Dát dětem vzor, jak v budoucnu vést vlastní potomky v hospodaření s časem.

### **Estetická výchova**

- kultura jazykového projevu, správné vyjadřování, osobní příklad pedagoga,
- vliv prostředí, interiéru na budoucí zařízení vlastního bydlení,
- usměrňování vkusu v oblékání, nenápadně sdělovat rady,
- zachovávaní pořádku v osobních drobnostech,
- návštěvy výstav, divadelních představení, koncertů.

Cíl: Nenásilně předávat dětem poznatky z vkusného a příjemného pohledu na svět, snažit se usměrňovat překotnou snůšku všeho podbízivého do svého prostředí. Poradit při oblékání, barevnosti. Přenášet na děti důležitost vývoje vkusu. Všimnout si architektury, prostředí kolem. Naučit se chápavě kritizovat.

### **Enviromentální výchova**

- pokračovat v třídění a sběru jednotlivého odpadu, třídění do přidělených kontejnerů,
- udržovat dřevěná krmítka na balkoně i na zahradě,
- pěstovat bylinky, rostlinky, pozorovat růst,
- upozorňovat na šetření s vodou,
- dbát na úpravu chodníků, zametání,
- vymezit na nástěnce prostor s ekologickou tematikou,
- používat školní potřeby z recyklovaných materiálů,
- vytváření dovedností a návyků v udržování čistoty, ošetřování rostlin, úpravy okolního prostředí,
- vyvážet odpad do OZA.

Cíl: uvědomění si přírody jako součásti sama sebe, Jedinec je schopen chránit přírodu a tento vztah přenést na další generace.

### **Drogová prevence**

- vysvětlovat záludnost drogových prožitků,
- nepřipustit šikanu mezi dětmi, sledovat sebemenší náznaky,
- nedopustit nástup rasových a xenofobních nálad, vést děti k vzájemným hezkým vztahům,

## **Dětský domov Úsměv a Školní jídelna, Ostrava-Slezská Ostrava, Bukovanského 25, příspěvková organizace 710 00 Ostrava-Slezská Ostrava**

- hovořit často s dětmi na tato témata, dobře si všímat odchylek v chování,
- absolvovat instruktážní filmy, přednášky,
- spolupracovat s Renarkonem, využívat pozvání,
- neustále vést s dětmi hovory na téma nevhodnosti kouření,
- nepřipustit konzumaci alkoholu, upozorňovat na nebezpečí návyku,
- vypracovat Školní preventivní program, vycházet z něj v rámci besed.

**Cíl:** Úzký kontakt dětí a vychovatelů, dostatek důvěry, pozornosti a času. Jsou základem v podchycení možných negativních jevů. Vycházet se bude ze zpracovaného Minimálního preventivního programu na školní rok. Nedopustit rozbuzení problému. Spolupracovat s odborníky. Vycházet z možného výskytu xenofobních nálad především u nově příchozích dětí.

### **Bezpečnost dětí**

- důraz na neustálé proškolení, preventivní upozorňování,
- odstraňovat nebezpečné předměty z okolí,
- uvědomit si zvyšování provozu aut na silnicích,
- kontrolovat docházku do školy, pohyb po komunikacích,
- procvičovat znalost první pomoci,
- úrazy dětí zapisovat do knihy úrazů, vyhotovit Záznamu o úrazu,
- v případě návratu z vycházky vyhodnotit situaci a zajistit nahlášení na Policii ČR a sledovat úspěšnost pátrání.

**Cíl:** Zajistit výchovou dokončení zdravého růstu a vývoje v ústavní výchově. Docílit odpovědnosti u dětí za osobní a zdravé dospění do plnoletosti. Vážít si daru nekomplikovaného narození.

### **Začlenění do života**

- usilovat o možnost ubytování plnoletých dětí mimo zařízení, v bytech, ještě za doby pobytu v dětském domově,
- plnoleté děti mají možnost v době zpravidla od 8hod. do 21 hod. pobývat na odloučeném pracovišti samostatně bez dohledu pedagogického pracovníka – specifikováno ve Smlouvě o setrvání v dětském domově,
- pomoc při sepisování žádostí o byt a dalších nových potřebnosti
- využívat možnosti „Bydlení na půl cesty“, pokud není jiné řešení,
- spolupracovat s kurátory,
- pomoci při zajišťování vhodného zaměstnání,
- organizačně pomoci zvládnout nákup bytu z prostředků vkladní knížky,
- upozorňovat na včasné platby za byt, dohlédnout i následně,
- kontakty dětí po odchodu, předávání informací přítomným dětem,
- vycházet z praxe v bytě – odloučeném pracovišti,

**Dětský domov Úsměv a Školní jídelna, Ostrava-Slezská  
Ostrava, Bukovanského 25, příspěvková organizace  
710 00 Ostrava-Slezská Ostrava**

- účastnit se prožitkových projektů, zaměřených na praktické těžkosti života,
- vycházet z vlastní zkušenosti dětí v případě pokut v dopravním podniku, půjček, vysvětlit možnost splátkového kalendáře.

Cíl: Pomoci dospělým dětem v plynulosti přechodu do samostatnosti. Využít báječné příležitosti v nacvičení životních situací na odloučeném pracovišti, kde mohou plnoletí pobývat během dne bez dohledu pedagogického pracovníka.

### **Zdravý životní styl**

- podporovat děti v odmítání cigaret, netolerovat kouření,
- zákaz konzumace alkoholu,
- trávit aktivně volný čas, věnovat se kroužkům, koníčkům,
- střídát odpočinek s aktivitami,
- dbát na fyzické a psychické zvláštnosti dětí.

Cíl: Pohyb – chybějící fenomén v naší současné populaci. Přesvědčit děti, že se nepohybujeme jen pomocí dopravních prostředků, ale chtít se hýbat, jít do aktivity a myslet na vlastní tělesnou schránku. Již v dětství si zakládáme na dispozice v dospělosti.

## **7. Klíčové kompetence**

### ***Rozvoj klíčových kompetencí***

Při rozvoji klíčových kompetencí navazujeme a dále rozvíjíme kompetence získávané v předškolním, základním a odborném vzdělávání. V jednotlivých oblastech zájmového vzdělávání stavíme na těchto kompetencích a dále je podporujeme a rozvíjíme.

### ***Základní klíčové kompetence získávané v zájmovém vzdělávání***

- získání základní orientace v možnostech smysluplného trávení volného času
- naučit se umět si vybrat zájmové činnosti dle vlastních dispozic
- rozvíjet své zájmy v organizovaných skupinách i v individuálních činnostech
- umět říci „ne“ nevhodným nabídkám na využití volného času

**Dětský domov Úsměv a Školní jídelna, Ostrava-Slezská  
Ostrava, Bukovanského 25, příspěvková organizace  
710 00 Ostrava-Slezská Ostrava**

## **8. Systém hodnocení a opatření ve výchově**

Dítě je průběžně hodnoceno a odměňováno a ke svému hodnocení se může vyjadřovat. Hodnocení probíhá nejčastěji slovní formou, a to každodenně.

### **Opatření ve výchově**

- 1) za prokázané porušení povinností může být dítěti:
  - odňata výhoda udělená podle odstavce 3,
  - sníženo kapesné v rozsahu stanoveném zákonem č. 109/2002 Sb.,
  - s nařízenou ústavní výchovou omezeno nebo zakázáno trávení volného času mimo zařízení, zpravidla po dobu 1 týdne, ve výjimečných případech až na 2 týdny,
  - odňata možnost účastnit se atraktivní činnosti či akce,
  - s nařízenou ústavní výchovou zakázány návštěvy, s výjimkou návštěv osob odpovědných za výchovu, osob blízkých a oprávněných zaměstnanců orgánů sociálně-právní ochrany dětí, a to na dobu nejdéle 30 dnů v období následujících 3 měsíců.
- 2) opatření podle odstavce 1 lze ukládat podmíněně se zkušební dobou až na 3 měsíce
- 3) za příkladné úsilí a výsledky při plnění povinností nebo za příkladný čin může být dítěti
  - prominuto předchozí opatření podle odstavce 1,
  - udělena věcná nebo finanční odměna,
  - zvýšeno kapesné v rozsahu stanoveném zákonem č. 109/2002 Sb.,
  - povolena mimořádná návštěva kulturního zařízení, mimořádná vycházka, mimořádná návštěva nebo přiznána jiná osobní výhoda

Opatření ve výchově se zaznamenává do dokumentace dítěte prostřednictvím Evixu a je součástí osobního spisu dítěte.

**Dětský domov Úsměv a Školní jídelna, Ostrava-Slezská  
Ostrava, Bukovanského 25, příspěvková organizace  
710 00 Ostrava-Slezská Ostrava**

## **9. Evaluace**

ŠVP je koncepční materiál, který vychází z práce všech zaměstnanců dětského domova. Vychovatelé, kteří se účastní přímého výchovného působení, musí být schopni evaluace, která je:

**Individuální** – každý pedagogicko-výchovný pracovník průběžně hodnotí vlastní pedagogicko-výchovnou práci, snaží se o sebereflexi své činnosti a vyhodnocení pedagogicko-výchovného procesu.

**Týmové** – kolektiv pedagogicko-výchovných pracovníků hodnotí svou činnost i činnost ostatních vzhledem k vytyčeným cílům. Na základě sebereflexe i vzájemných konzultací navrhuji společně postup pro další období, nebo navrhuji úpravy ŠVP.

**Vedení** - prostřednictvím pozorování, hospitací, kontrol pedagogicko-výchovného procesu vedení zjišťuje a vyhodnocuje, jak jsou naplňovány a splněny vytyčené cíle a jak tedy v konečném obraze DD plní své poslání.

Zpětná vazba je získávána od dětí, vychovatelů, ostatních pracovníků, učitelů, kurátorů a sociálních pracovníků, od kontrolních orgánů zřizovatele, ČŠI, státního zástupce, ombudsmana a dalších kontrol.

### **Časové pojetí evaluace**

Každodenně dochází k evaluaci na rodinných skupinách, zápis je proveden v Evixu. Vyhodnocení činnosti rodinné skupiny je prováděno pravidelně 1x za měsíc, vždy na konci měsíce.



**Dětský domov Úsměv a Školní jídelna, Ostrava-Slezská  
Ostrava, Bukovanského 25, příspěvková organizace  
710 00 Ostrava-Slezská Ostrava**

## **10. Závěrečná ustanovení**

ŠVP je veřejným dokumentem přístupným v budově dětského domova a na webových stránkách dětského domova.

ŠVP projednán s odborovými organizacemi a zaměstnanci zařízení.

V Ostravě 31. 7. 2015

Bc. Eva Chodurová  
Ředitelka zařízení

Marie Kaspříková  
ZOČMOS

Drahomíra Doležalová  
ZOČMOS